



## STEP 0 はじめに

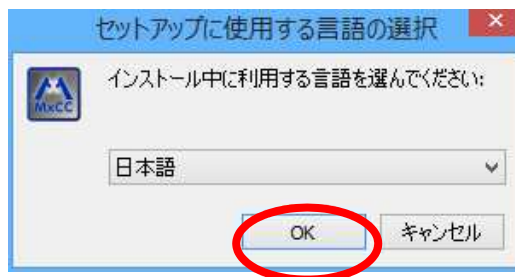
このドキュメントは、**MxControlCenter** (以下 **MxCC**) のインストールと起動手順を示したものです。

## STEP 1 プログラムファイルの入手

**MOBOTIX JAPAN** のホームページ <http://www.mobotix-japan.net/> のダウンロード → 管理ソフトウェアに入り、**bit** 数に準じたダウンロードページから **OS** プログラムファイルをダウンロードします。

## STEP 2 MxCC 本体のインストール

1. 本体ファイルを実行します。言語を聞いてきますので、日本語を選択後、「OK」をクリックします。



2. セットアップウィザード画面が表示されます。「次(N)>」をクリックします。

※以下、スクリーンショットは 64bit 版

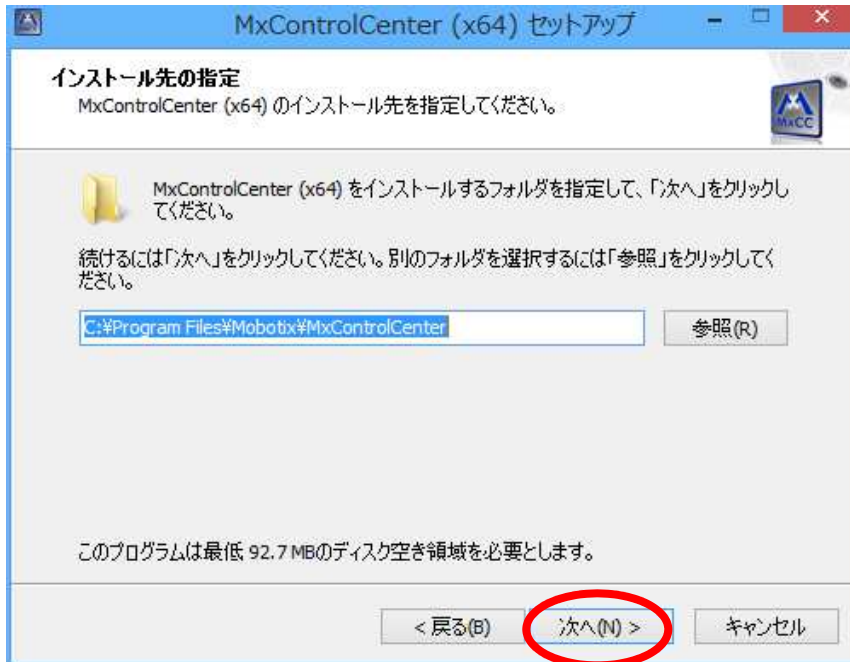


3. ソフトウェア使用における許諾契約が表示されます。

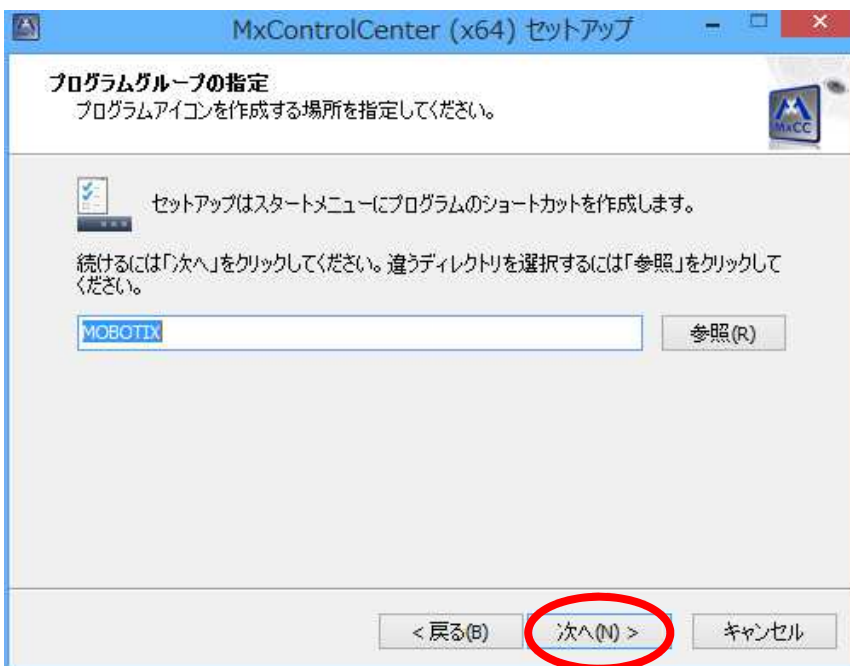
内容をご確認頂き、同意して頂けましたら、「同意する」を選択し、「次へ(N)>」をクリックします。



4. インストール先のフォルダを確認して、「次へ(N)>」をクリックします。既に **MxCC** をインストール済みで、別環境に構成したい場合には、インストール先を変更します。

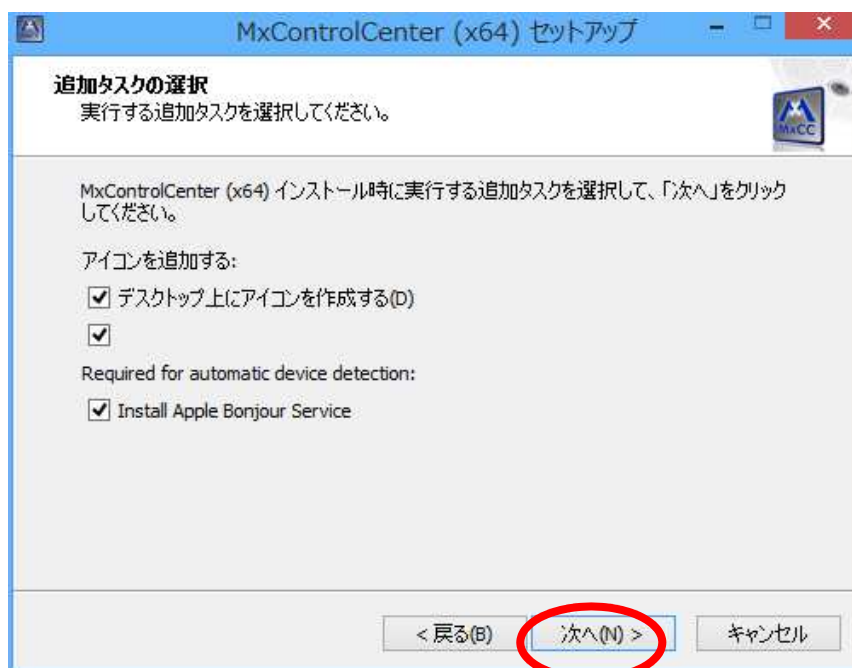


5. プログラム名を確認して、「次へ(N)>」をクリックします。4.で示したように、環境を変えるには名称を変更します。通常はそのまま、「次へ(N)>」をクリックします。



6. ショートカットの作成やサービスのインストール画面が表示されます。必要なショートカットにチェック入れます。尚、**Install Apple Bonjour Service** という項目は、カメラ検索で使用される **Apple** 社の **Bonjour** サービスをインストールします。

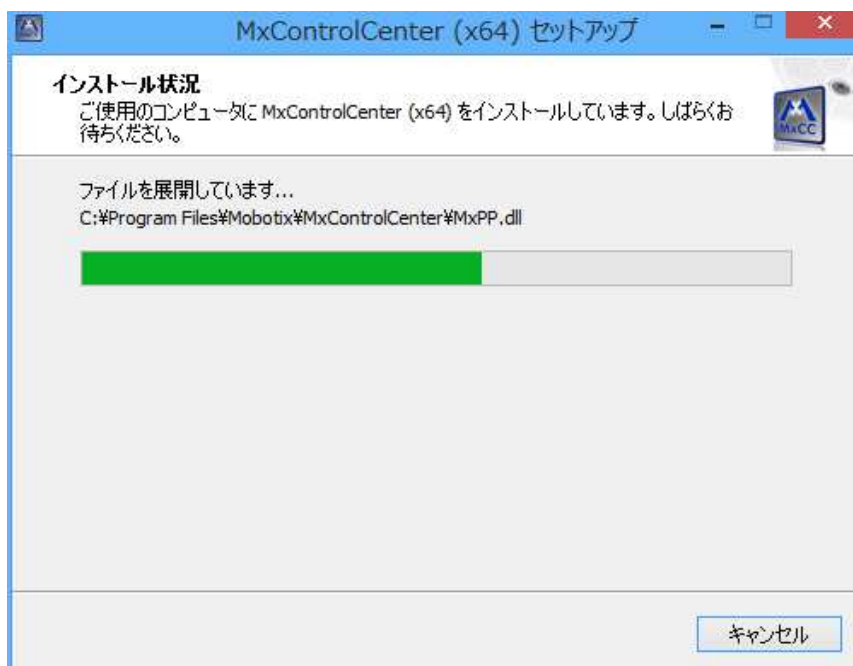
必要な箇所に「✓」マークを入れ、「次へ(N)>」をクリックします。



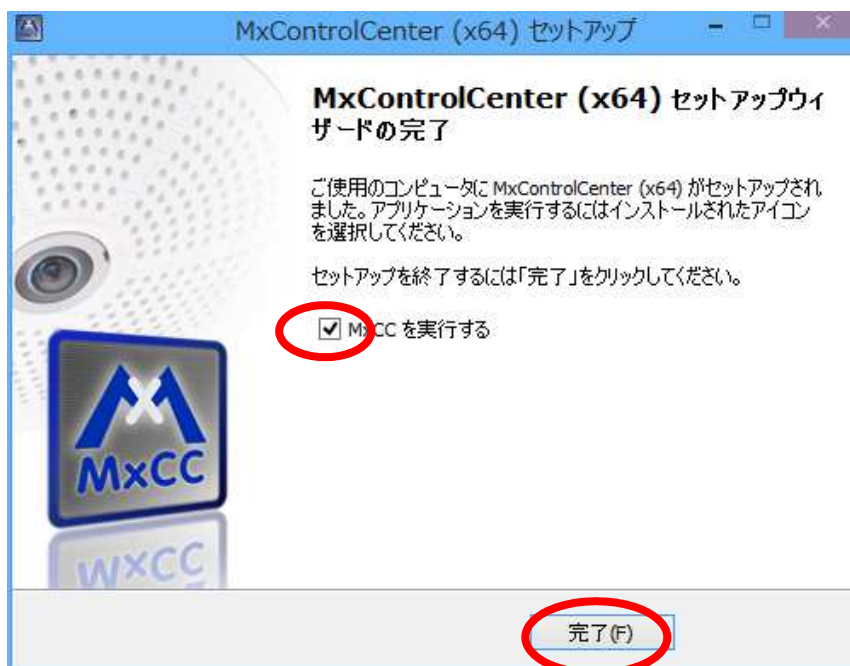
7. 確認画面が表示されます。OKであれば、「インストール(I)」をクリックします。



8. インストールが始まります。

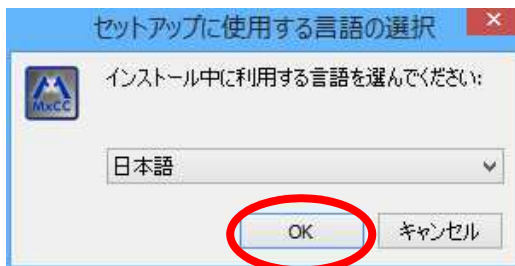


9. インストールが完了すると、以下の画面が表示されます。「MxCC を実行する」の✓を外し、「完了(F)」をクリックします。



### STEP 3 MxCC 日本語パッチインストール

1. 本体ファイルを実行します。言語を聞いてきますので、日本語を選択後、「OK」をクリックします。



2. セットアップウィザード画面が表示されます。「次(N)>」をクリックします。

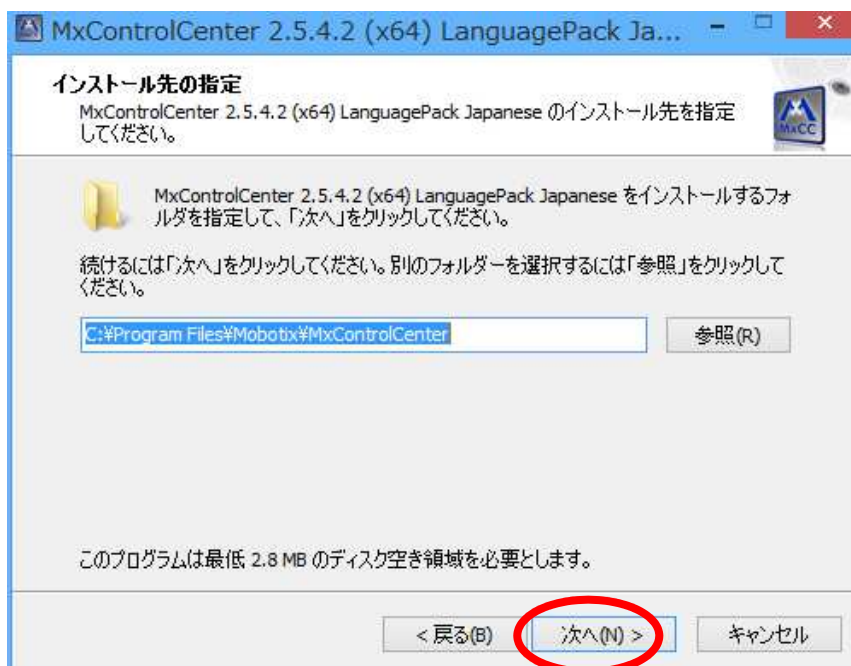
※以下、スクリーンショットは 64bit 版



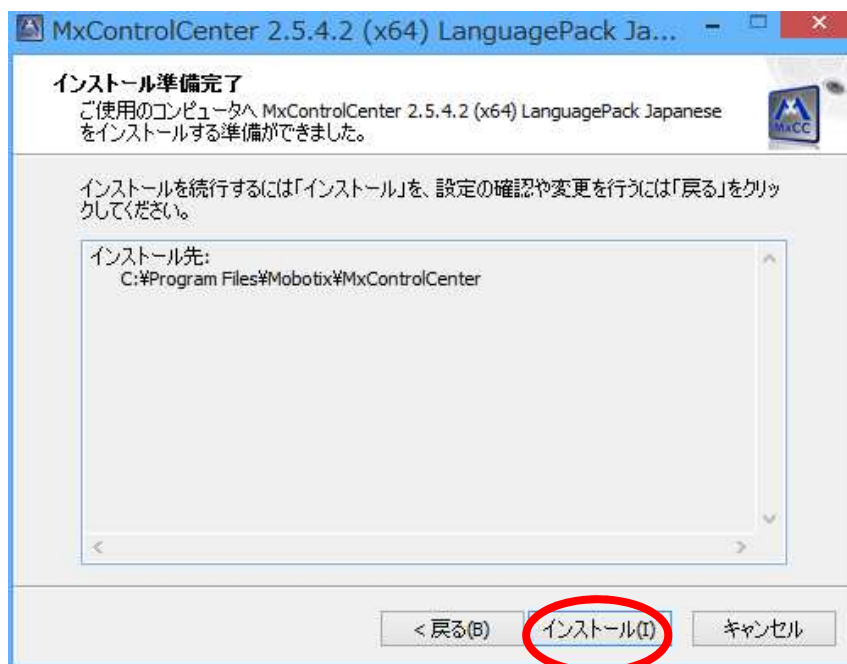
3. ソフトウェア使用における許諾契約が表示されます。  
内容をご確認頂き、同意して頂けましたら、「同意する」を選択し、「次へ(N)>」をクリックします。



4. インストール先のフォルダを確認して、「次へ(N)>」をクリックします。既に **MxCC** をインストール済みで、別環境に構成したい場合には、インストール先を変更します。



5. 確認画面が表示されます。OKであれば、「インストール(I)」をクリックします。



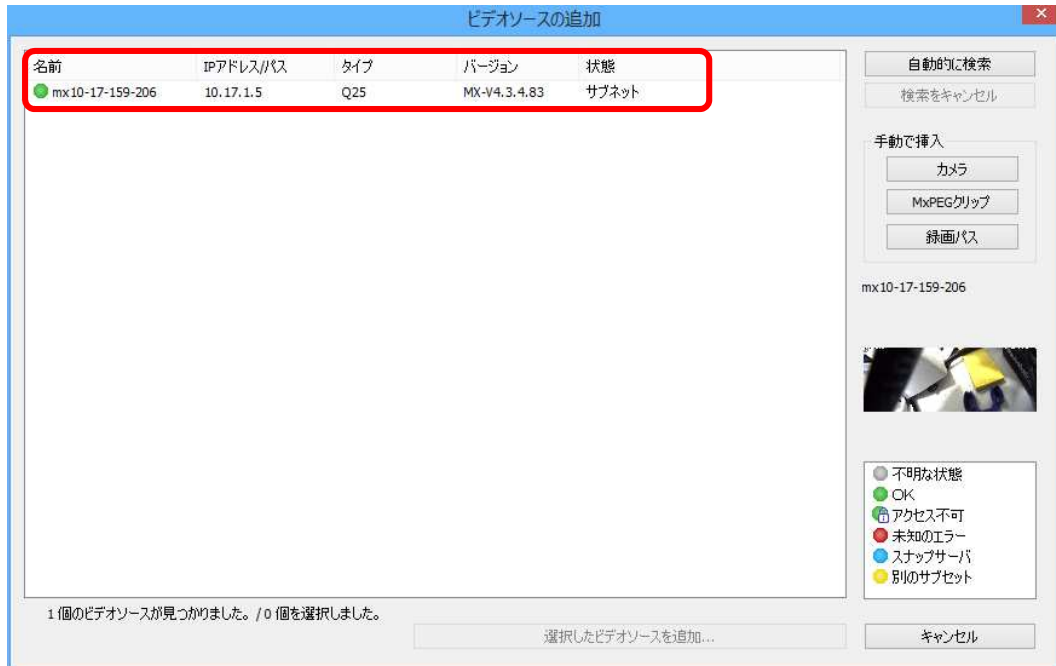
6. インストールが完了すると、以下の画面が表示されます。「MxCC を実行する」にチェックマークが入っていることを確認して をクリックすると、自動的に MxCC が起動されます。



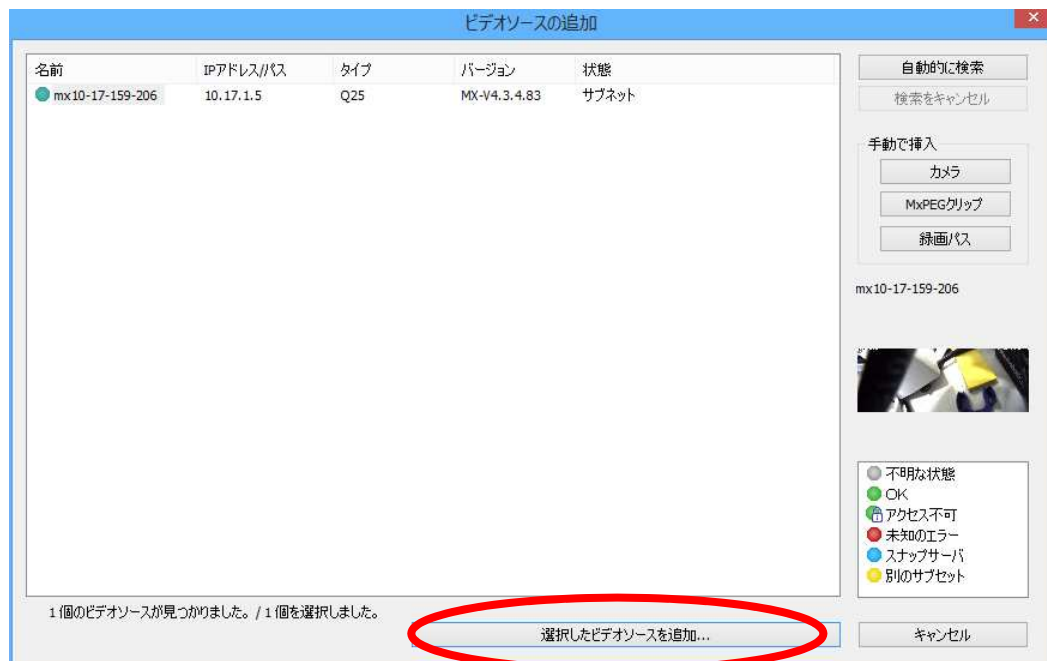


#### STEP 4 MxCC 起動

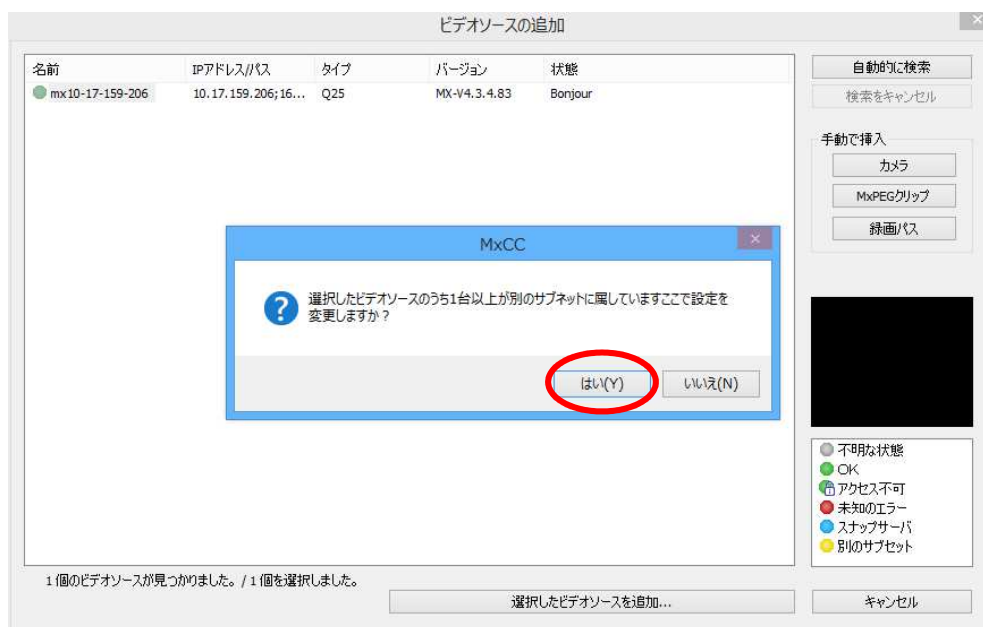
1. カメラを起動しネットワーク上に接続すると、自動的に **MxCC** がカメラ検索一覧にして表示されます。カメラ検索は、**PC** と違うサブネットのカメラ(初期状態の **10.0.0.0/255.0.0.0**)でも表示されます。



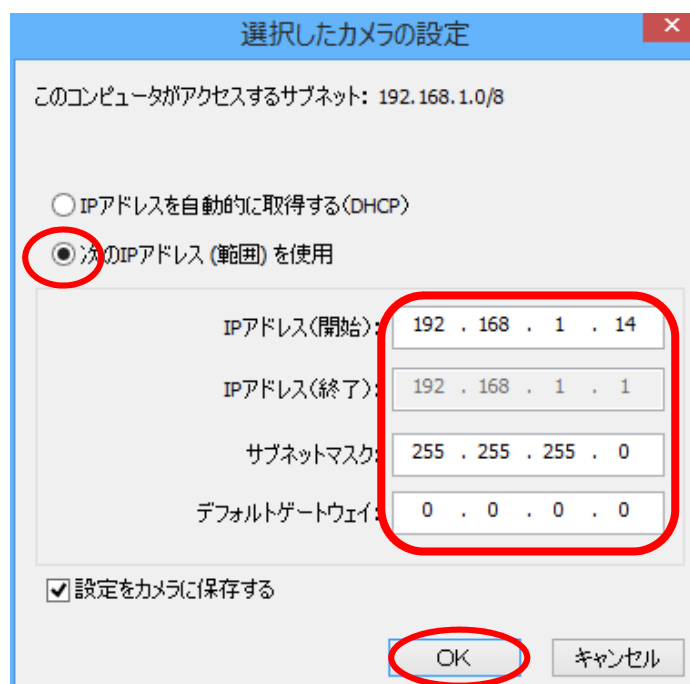
2. 表示したいカメラをクリックして選択し、「選択したビデオソースを追加」をクリックします。



3. 選択したカメラの中に、PC と違うサブネットのカメラ(初期状態 10.0.0.0/255.0.0.0)があった場合、PC と同じサブネットにカメラの IP アドレスを変更するようポップアップ表示があります。「はい(Y)」をクリックして変更します。



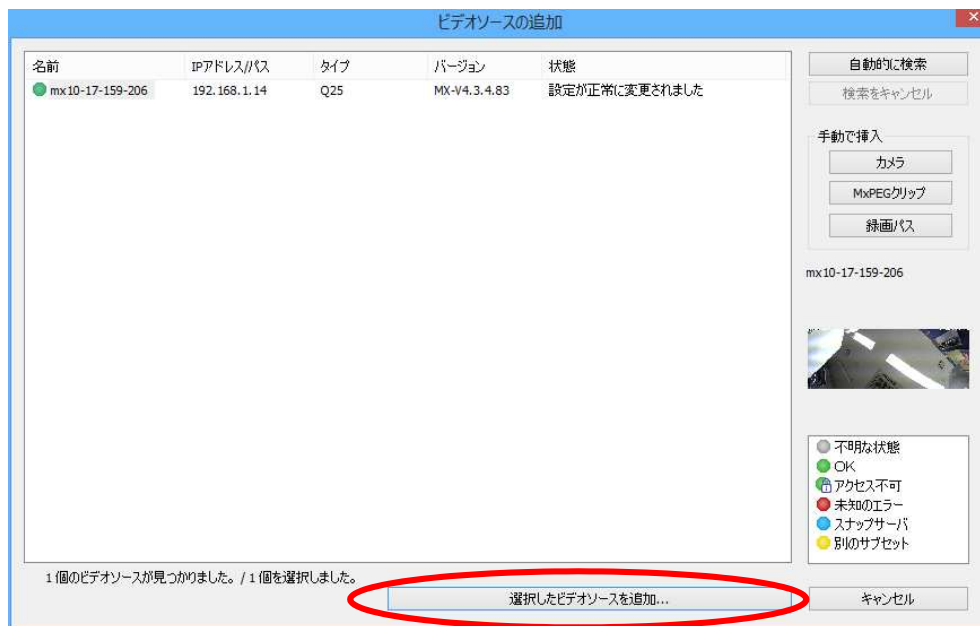
4. カメラの IP アドレスを入力して、「設定をカメラに保存する」にチェックマークが入っていることを確認した後、「OK」をクリックします。



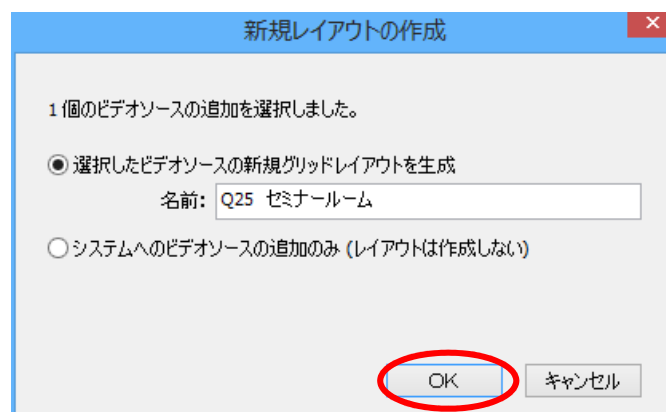
5. カメラの IP アドレスを変更しています。しばらくお待ちください。



ビデオソースの追加				
名前	IPアドレス/パス	タイプ	バージョン	状態
mx10-17-159-206	10.17.159.206;16...	Q25	MX-V4.3.4.83	カメラの応答を 41 秒間待っています

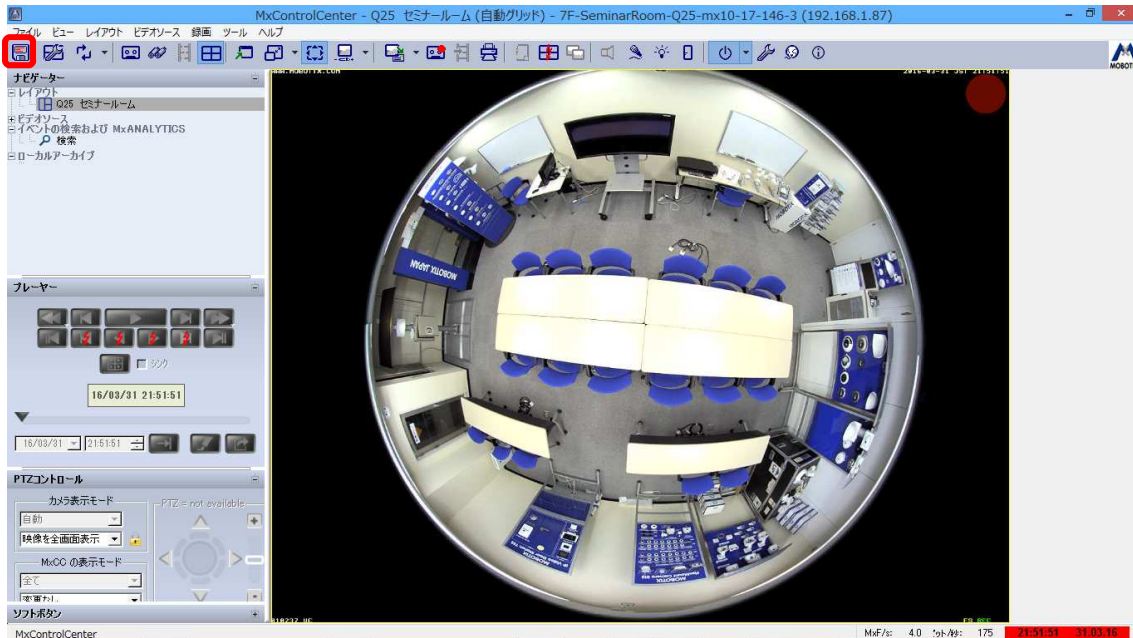
6. 設定が正常に変更されたことを確認して、再度カメラをクリックして選択し、「選択したビデオソースを追加」をクリックします。



7. 新規のレイアウトの作成を行います。「選択したカメラの新規グリッドレイアウトを作成」にチェックマークが入った状態で、名前に任意のレイアウト名(例:Q25 セミナールーム)を入力して、「OK」をクリックします。



8. 選択したカメラのライブ画像が表示されたことを確認して、左上の  をクリックして、**MxCC** の設定を保存します。\*設定が保存されると、 グレイアウトします。



9. **MxCC** を立ち上げる場合は、デスクトップ上のアイコンをダブルクリックして起動します。その際に、一度 **MxCC** の設定を保存していた場合は、前に設定した内容で再度立ち上がります。

