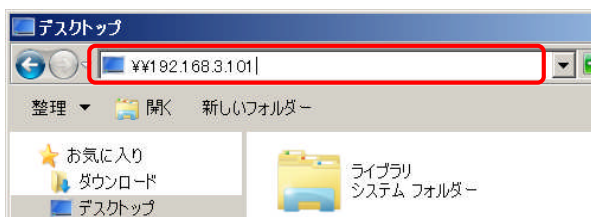


## MxControlCenter V2.3

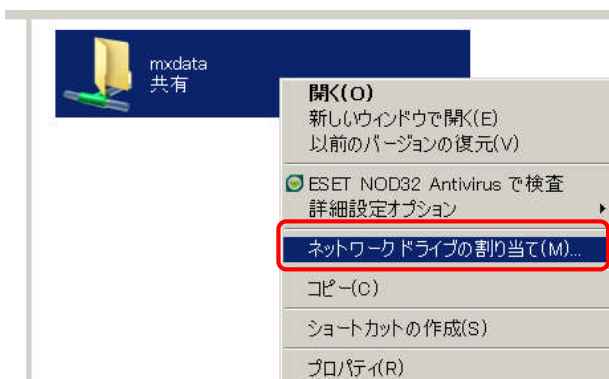
### マルチ画面で同時に複数カメラの録画画像の検索/再生

1. エクスプローラーを開き、アドレス欄に、画像が保存されているファイルサーバのパスを入力し、「Enter」を押します。

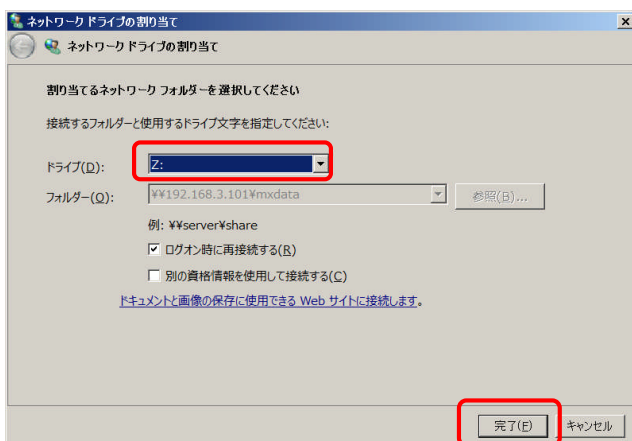
\*ファイルサーバのパス：¥¥ファイルサーバの IP アドレス (例：¥¥192.168.3.101)



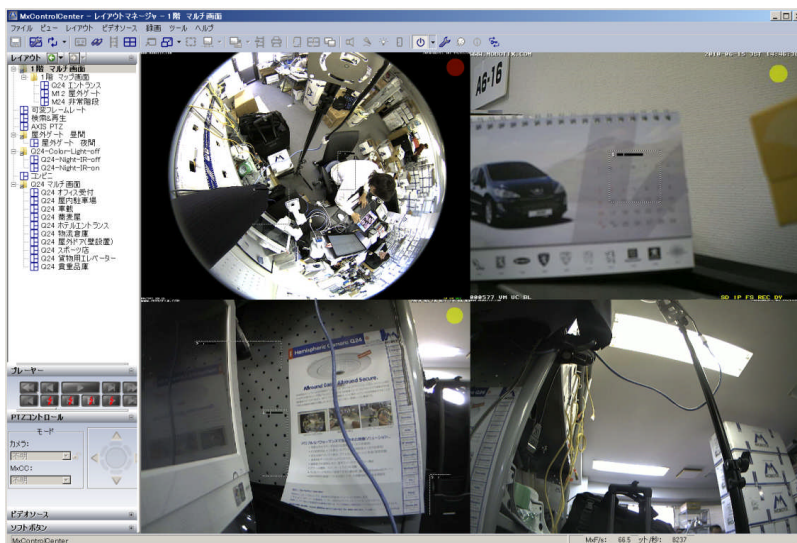
2. 画像が保存されている共有フォルダが表示されましたら、その共有フォルダ上で右クリックをして、「ネットワークドライブの割り当て(M)...」を左クリックします。



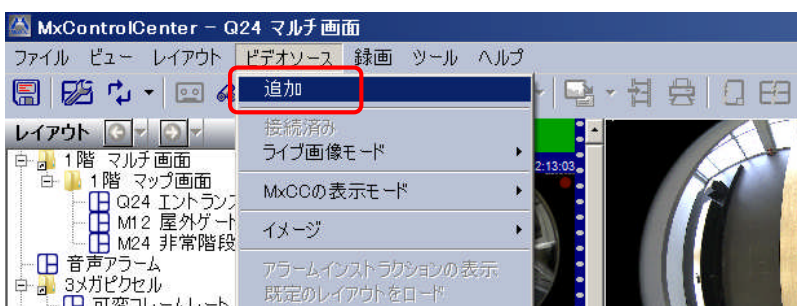
3. ネットワークドライブに割り当てるドライブを選択して、完了(E)をクリックします。  
\*ユーザとパスワードなどを設定している場合は、それぞれ必要な内容を設定します。



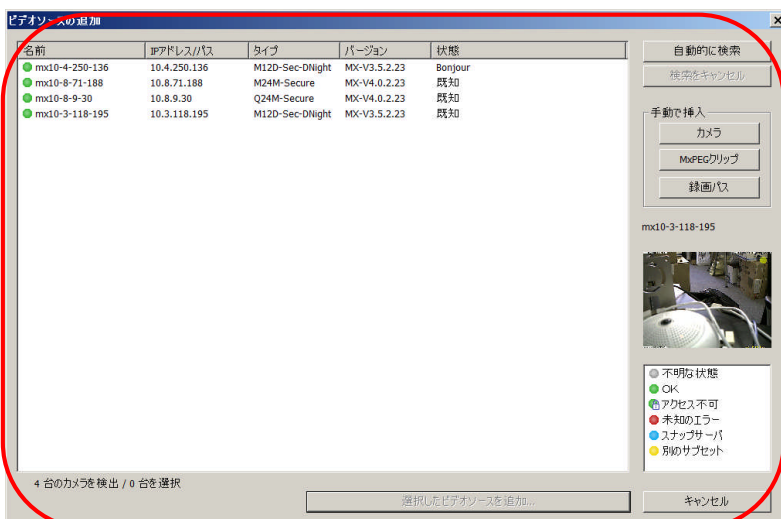
4. インストール&起動方法を参考に **MxControlCenter** を起動します。



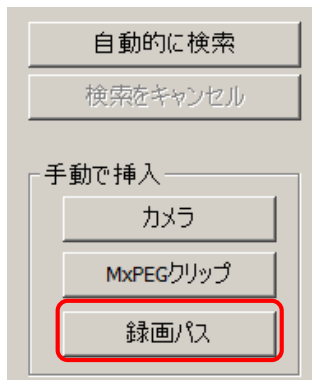
5. メニューバーのビデオソースを開き、「追加」をクリックします。



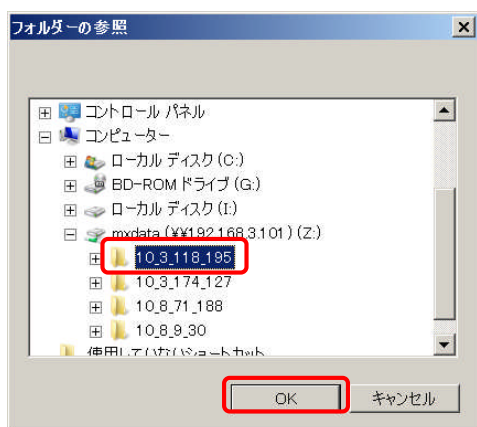
6. 「ビデオソースの追加」のページが表示され、ネットワーク上にあるカメラが自動検索されます。



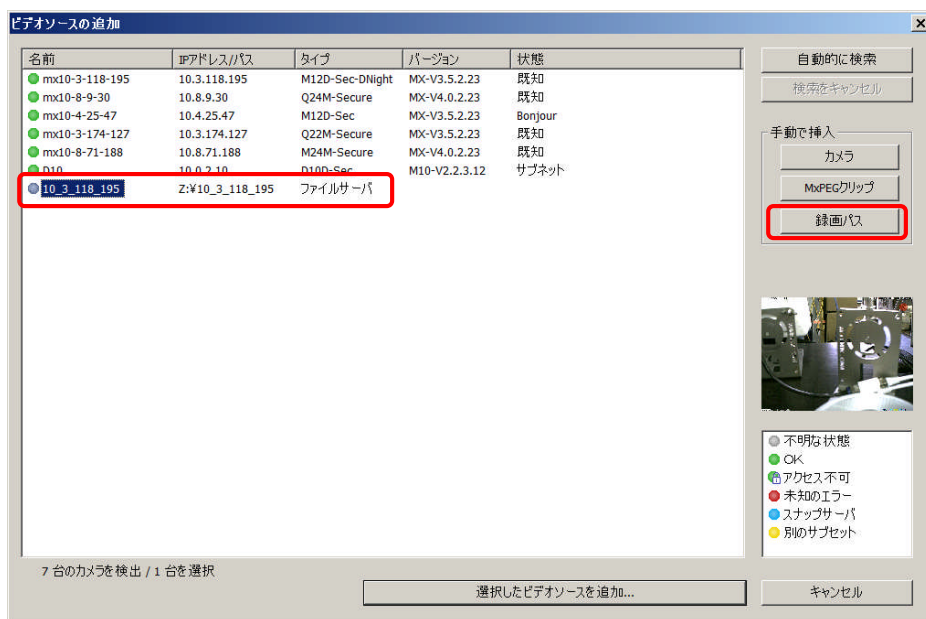
7. 右側の「手で挿入」の **録画パス** をクリックします。



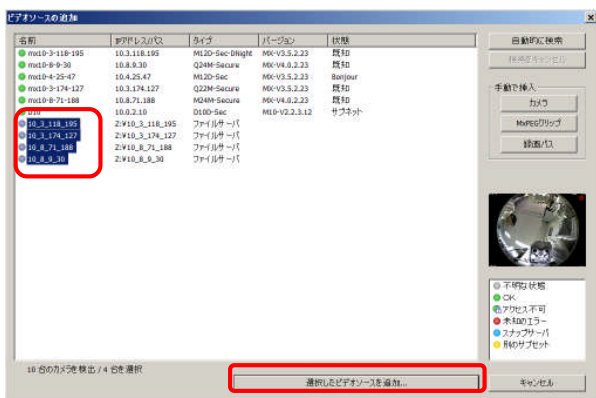
8. 先ほど作成したネットワークドライブの中のカメラフォルダ(例: **10\_3\_118\_195**)を選択して、**OK** をクリックします。



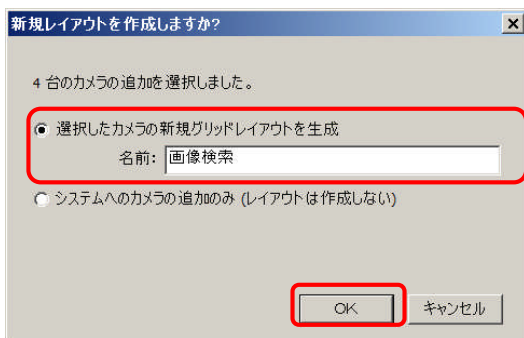
9. ビデオソースの中に追加されます。その他のカメラの録画パスも追加していきます。



10. すべての録画パスを追加できたら、それらのビデオソースを選択(**Ctrl+左クリック**)して、右下の **選択したビデオソースを追加...** をクリックします。

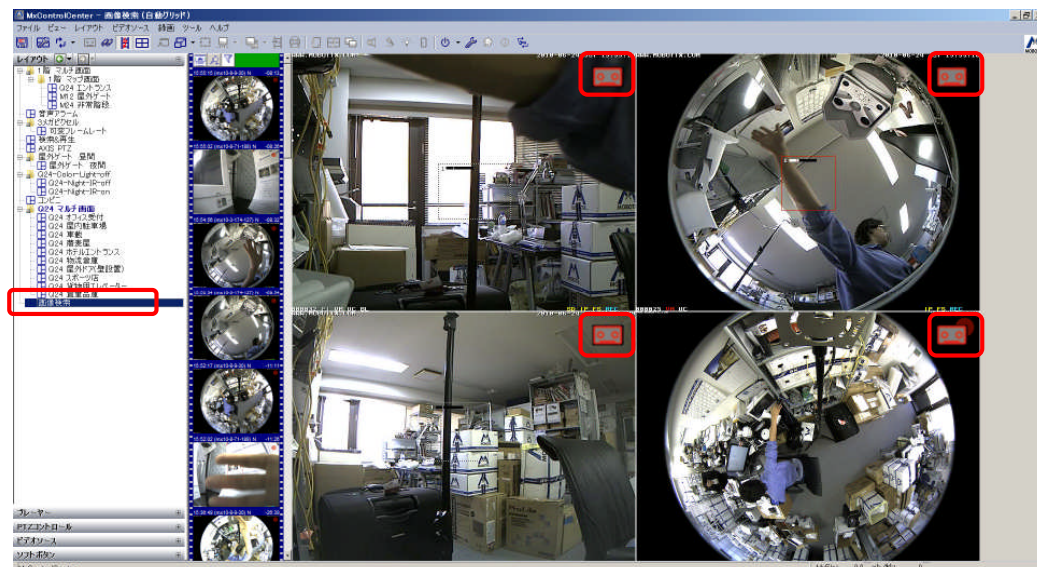



11. 新規レイアウトを作成します。「**選択したカメラの新規グリッドレイアウトを生成**」に  がついた状態で、名前に任意のレイアウト名(例:画像検索)を入力して、**OK** をクリックします。

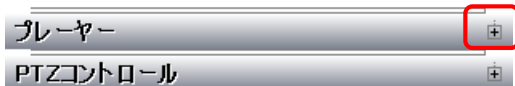


12. 入力したレイアウト名(例:画像検索)で、自動的にマルチ画面が表示されます。

\*画像右上の  は録画画像を意味しています。



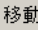
13. サイドバーのをクリックして、プレイヤーボタンを表示します。

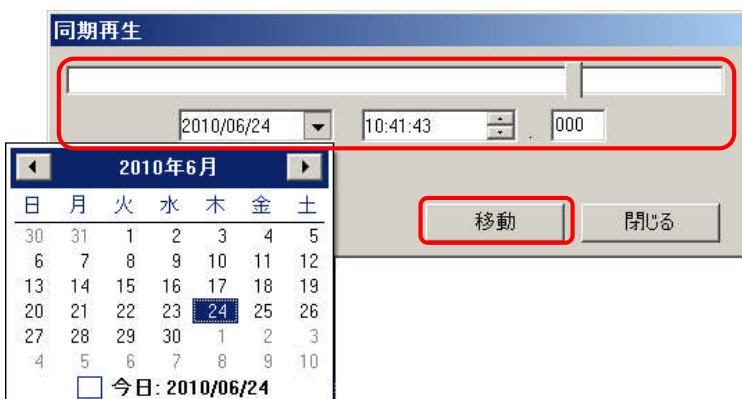


14. プレイヤーの同期モードに「リアルタイム」もしくは「減速」を選択します。

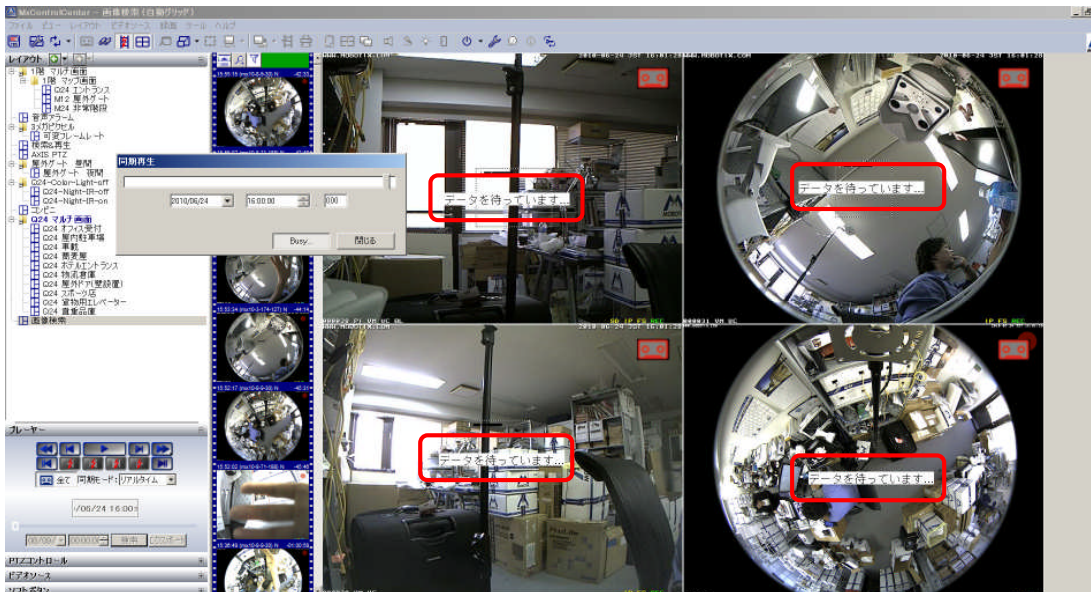


- **リアルタイム** : 全ての画像シークエンスはリアルタイムに再生されます。ただし、もし録画画像の転送が十分でない場合、**MxControlCenter**は画像をスキップします。
- **減速** : 必要に応じて再生速度をほんの少し減速して再生します。その場合でも、同期をしっかりと再生します。そのため、「リアルタイム」で録画画像の転送が十分でなく再生に間に合わない場合や、スムーズに画像が表示/再生されない場合は、「減速」を選択するとよりスムーズに表示/再生されます。(例:低ネットワーク帯域、ストレージの高負荷などのため)

15. 同期再生の時間指定ページが表示されます。検索したい日付と時間を選択して  をクリックします。



16. 指定した時間ですべてのカメラの録画画像が検索されます。



17. サイドバーのプレイヤーの再生ボタンをクリックして再生すると、すべてカメラで同時刻の画像再生が始まります。



● プレイヤーの各ボタンの説明



⏪:巻き戻し   ⏮:ひとコマ戻し   ▶:再生   ⏭:ひとコマ送り

⏩:早送り   ⏪:最も古い画像へジャンプ   ⏭:最も新しい画像へジャンプ