

MxControlCenter V2.3 インストール&起動方法

1. MOBOTIX JAPAN のホームページから

MxControlCenter v2.3 の本体「[MxControlCenter_V2-3-0_setup.exe](#)」と、日本語パッチ「[MxCCLanguagePack_jp.exe](#)」をダウンロードして下さい。

MxControlCenter の推奨スペックは以下の通りです。

=====

OS : **Windows XP SP3 (32bit 版)**
 Windows Vista Business / Ultimate (共に 32bit 版)
 Windows 7 全てのリビジョン (32bit 版,64bit 版 共に OK)

メモリ : **Windows XP : 2GB 以上**
 Windows Vista : 4GB 以上
 Windows 7 : 4GB 以上

CPU : **Intel Core 2 Duo E8400 以上**
 ***AMD 系 CPU はあまり好ましくない**

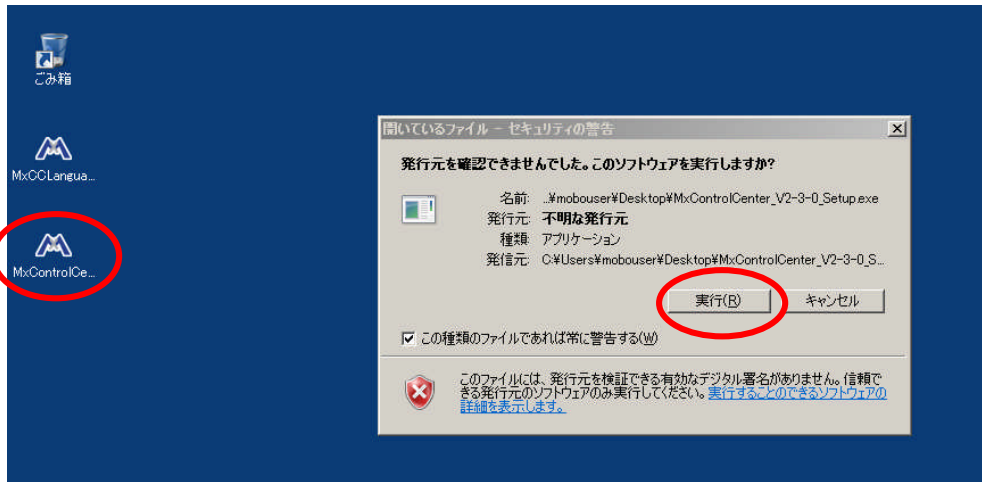
GPU : **nVidia GeForce 9400GT 以上**
 ***メモリ 64MB 以上を推奨**

HDD : **40GB 以上**

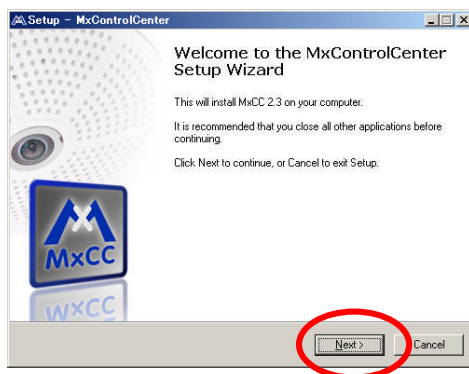
GPU はオンボードよりも別途カードを差したもののほうが、メインメモリを使用しないため安定動作します。

以下、**MxControlCenter 2.3** を **MxCC** と表現しています。

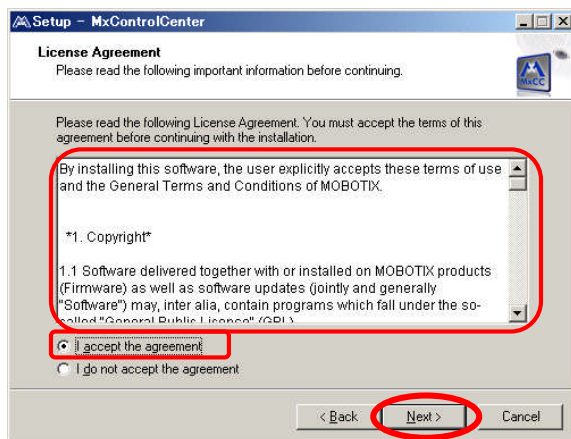
2. ダウンロードした「MxControlCenter_V2-3-0_setup.exe」をダブルクリックして、インストーラーを起動します。



3. PC上に起動している全てのアプリケーションを終了したことを確認して、**Next >** をクリックします。

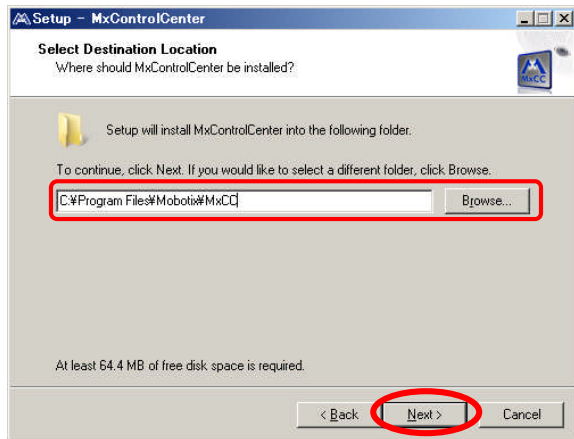


4. License Agreement(使用許諾契約書)をお読みいただき、「I accept the agreement(同意する)」にチェックマークを入れて、**Next >** をクリックします。

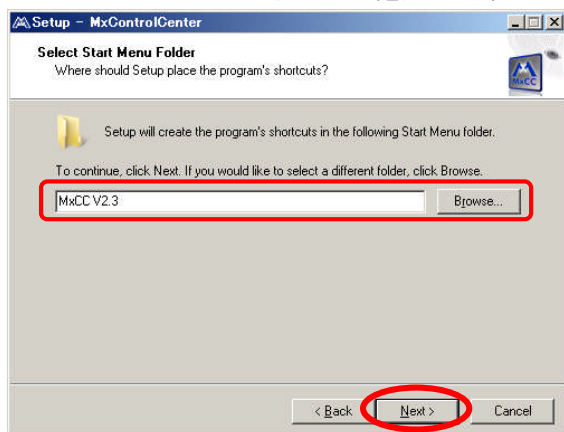


5. MxCC を保存するフォルダ先を指定して、**Next >** をクリックします。

*最低でも保存先には 64.4MB の空き容量が必要です。



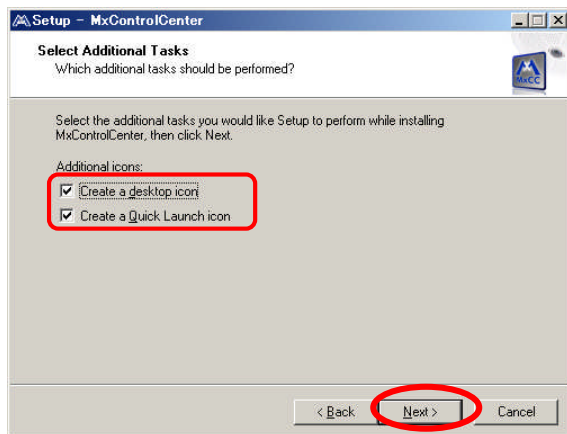
6. スタートメニューフォルダを指定して、**Next >** をクリックします。



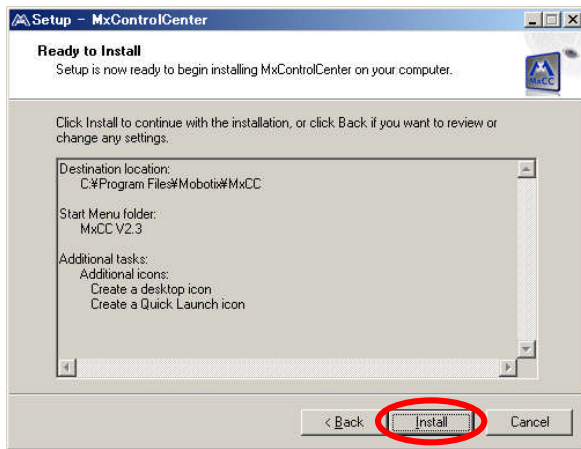
7. アプリケーションタスクを選択して、**Next >** をクリックします。

Create a desktop icon : デスクトップ上にアイコンを作成

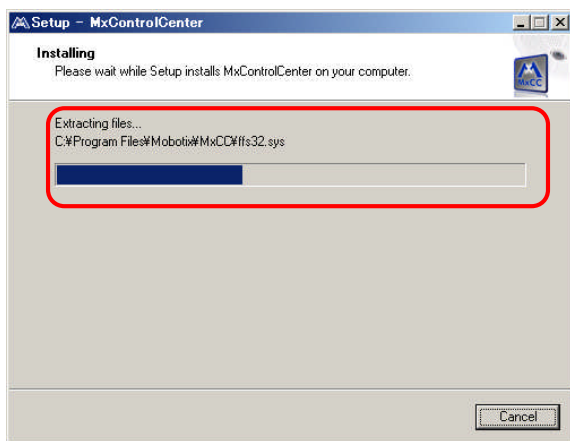
Create a Quick Launch icon : クイック起動アイコンを作成



8. **Install** をクリックしてインストールを開始します。



9. インストールが開始されます。しばらくお待ちください。

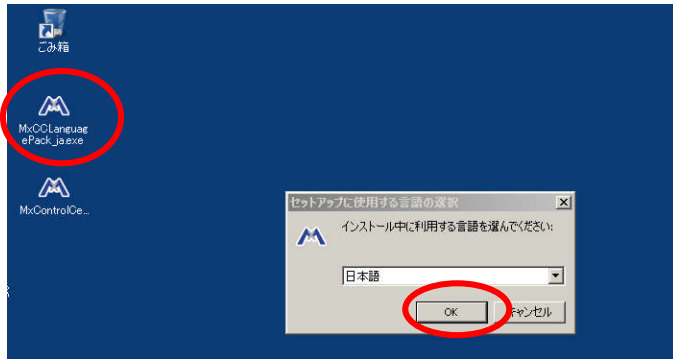


10. インストールが完了したら、「Launch MxCC」にチェックマークを外して、**Finish** をクリックします。

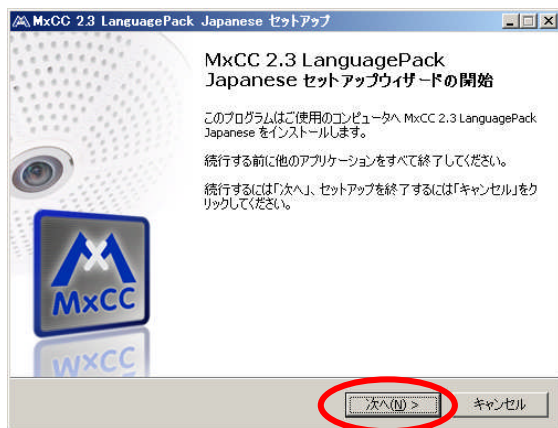


11. 次に日本語パッケージをインストールします。

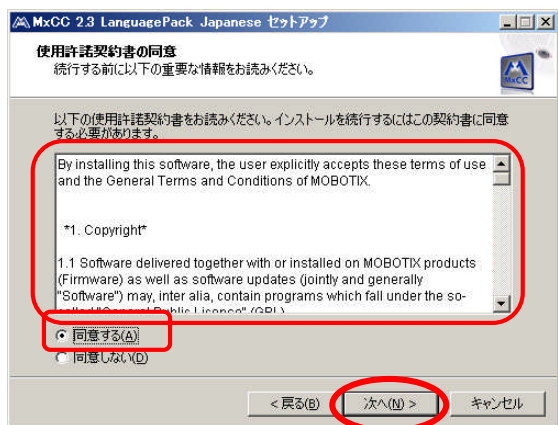
ダウンロードした「MxCCLanguagePack_jp.exe」をダブルクリックして、インストーラーを起動し、日本語を選択して **OK** をクリックします。



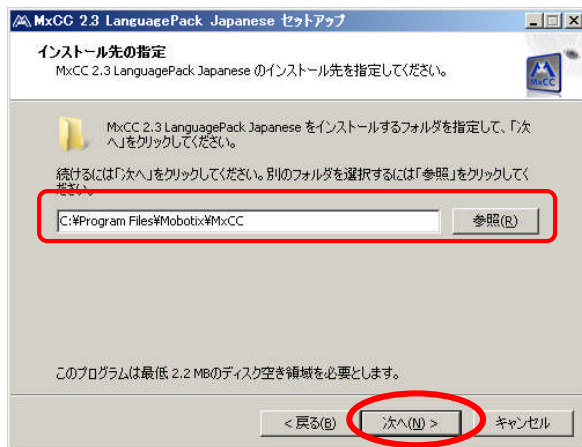
12. PC 上に起動している全てのアプリケーションを終了したことを確認して、 **次へ(N) >** をクリックします。



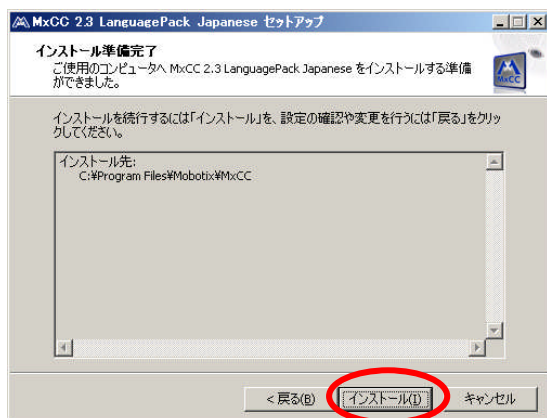
13. 使用許諾契約書をお読みいただき、「同意する(A)」にチェックマークを入れて、 **次へ(N) >** をクリックします。



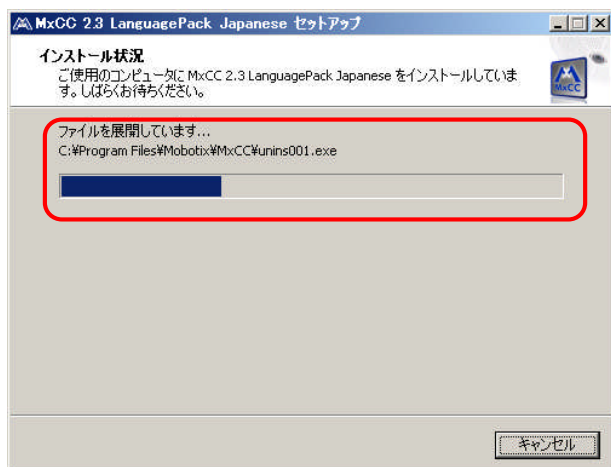
14. 先程 **MxCC** を保存したフォルダ先を指定して、**次へ(N) >** をクリックします。
*最低でも保存先には **2.2MB** の空き容量が必要です。



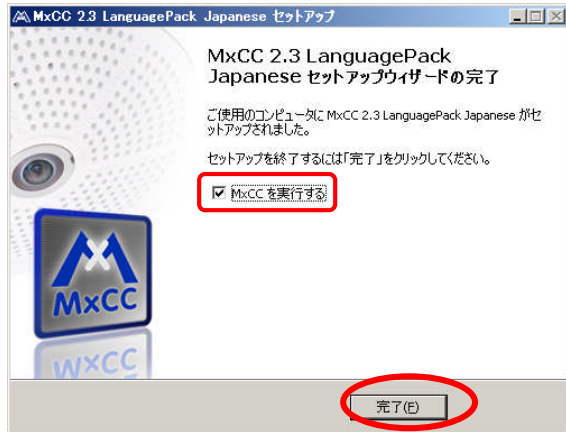
15. **インストール(I)** をクリックしてインストールを開始します。



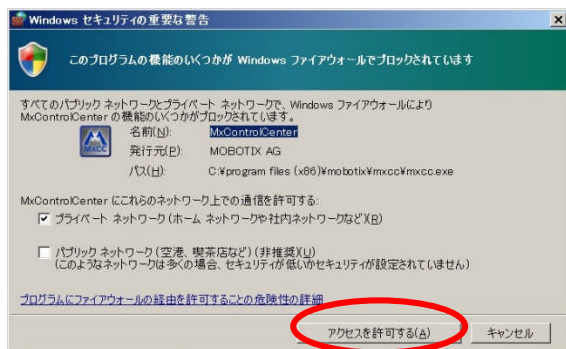
16. インストールが開始されます。しばらくお待ちください。



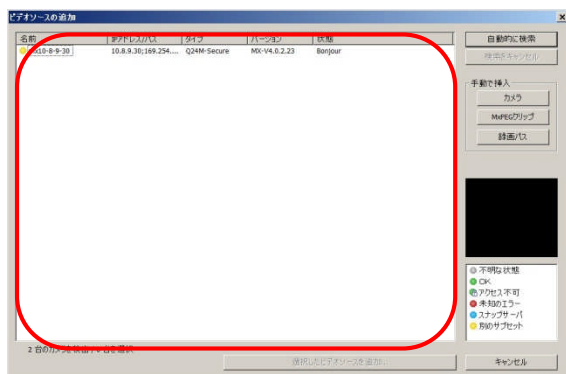
17. 日本語パッケージのインストールが完了しました。「**MxCC を実行する**」にチェックマークが入っていることを確認して **完了(F)** をクリックすると、自動的に **MxControlCenter V2.3-JP** が起動されます。



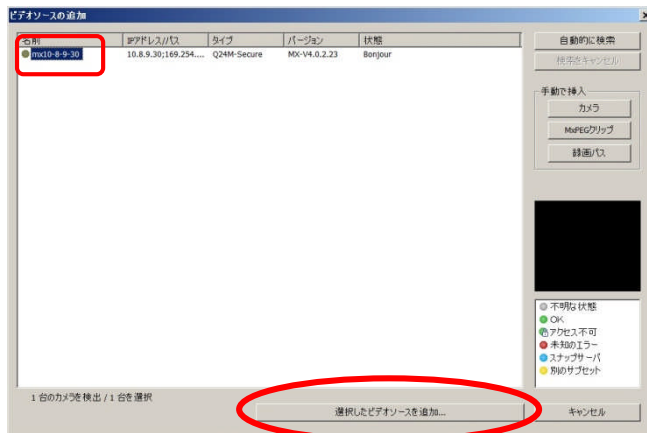
- 環境により、起動時に **Windows** セキュリティの警告画面が表示されることがあります。その場合には **アクセスを許可する(A)** をクリックしてアクセスを許可して下さい。



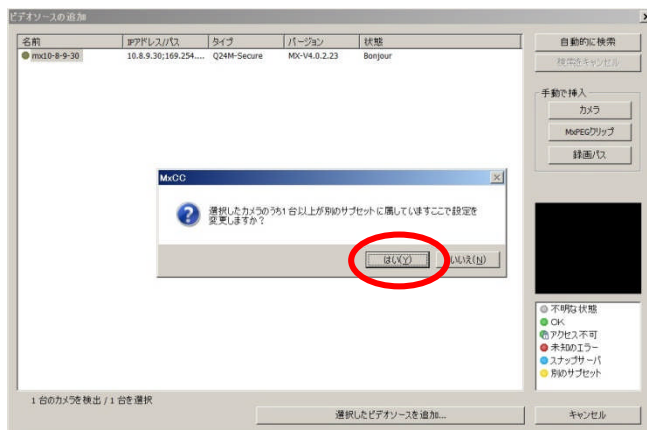
18. カメラを起動しネットワーク上に接続すると、自動的に **MxCC** がカメラ検索し一覧にして表示されます。カメラ検索は、**PC** と違うサブネットのカメラ(初期状態の **10.0.0.0/255.0.0.0**)でも表示されます。



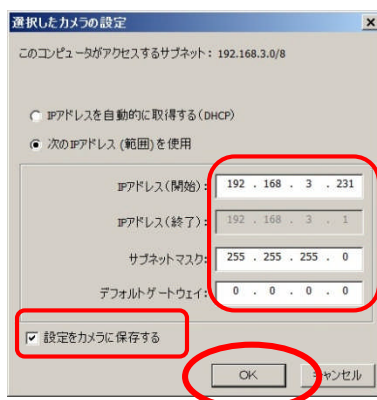
19. 表示したいカメラをクリックして選択し、選択したビデオソースを追加...をクリックし
ます。



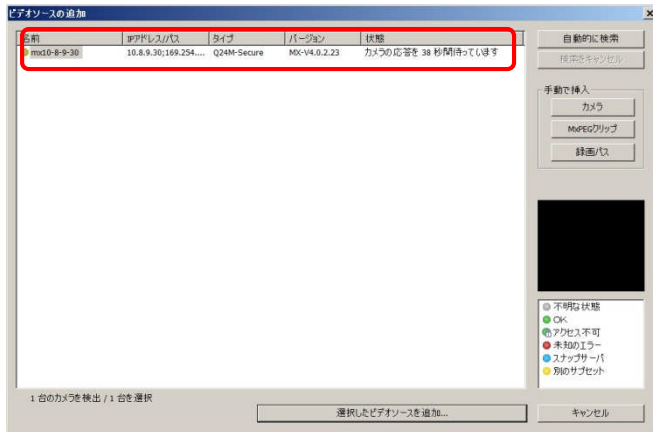
20. 選択したカメラの中に、PC と違うサブネットのカメラ(初期状態 **10.0.0.0/255.0.0.0**)があった場合、**PC** と同じサブネットに **IP** アドレスを変更するようポップアップ表示があります。はい(Y) をクリックして変更します。



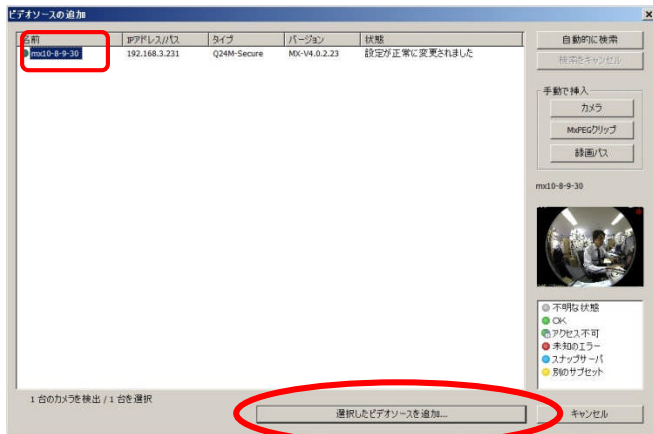
21. カメラの **IP** アドレスを入力して、「設定をカメラに保存する」にチェックマークが入っていることを確認した後、OK をクリックします。



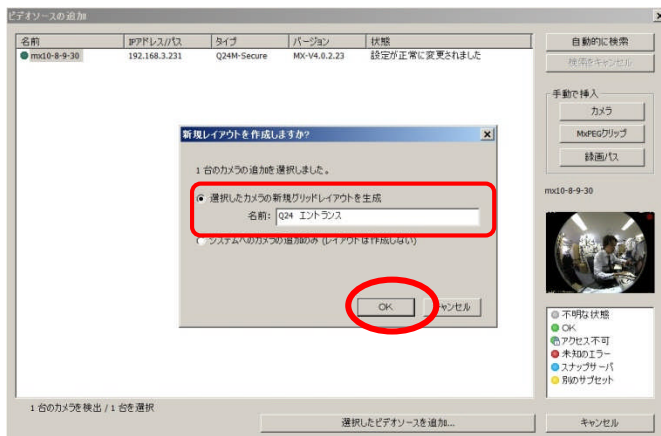
22. カメラの IP アドレスを変更しています。しばらくお待ちください。





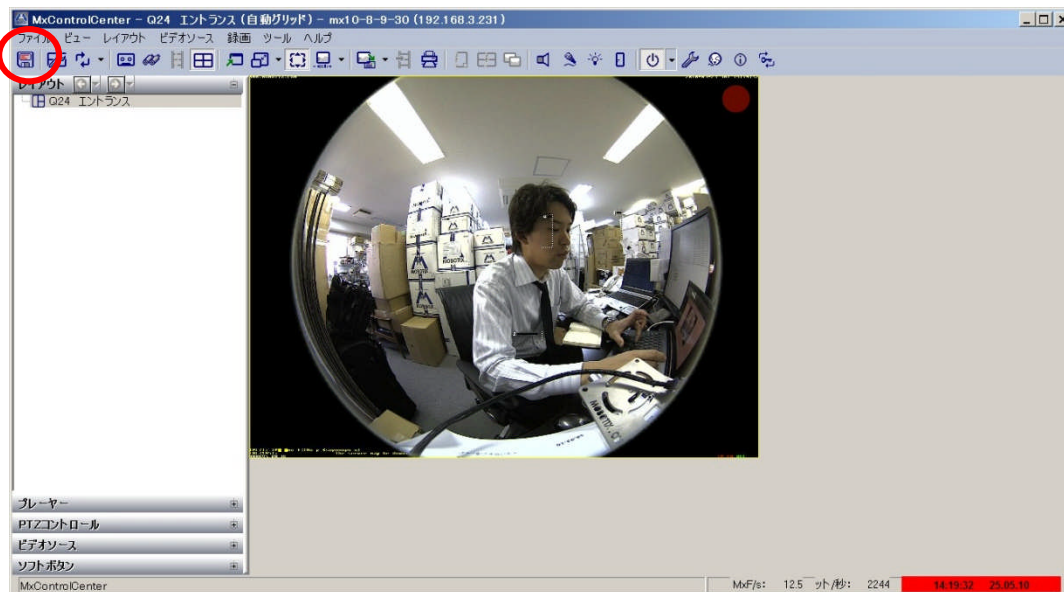
23. 設定が正常に変更されたことを確認して、再度カメラをクリックして選択し、**選択したビデオソースを追加...**をクリックします。

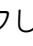



24. 新規のレイアウトの作成を行います。「選択したカメラの新規グリッドレイアウトを作成」にチェックマークが入った状態で、名前に任意のレイアウト名(例:**Q24 エントランス**)を入力して、**OK**をクリックします。



25. 選択したカメラのライブ画像が表示されたことを確認して、左上のをクリックして、**MxCC** の設定を保存します。*設定が保存されると、グレイアウトします。



26. 右上のをクリックして、一度 **MxCC** を閉じます。
再度立ち上げる場合は、デスクトップ上のをダブルクリックして起動します。その際に、一度 **MxCC** の設定を保存していた場合は、前に設定した内容で再度立ち上がります。

